

**SITREVA** Syndicat Intercommunal  
pour le Traitement et la  
Valorisation des Déchets

*Vous triez, nous valorisons*



[www.sitreva.fr](http://www.sitreva.fr)

[facebook.com/sitreva](https://facebook.com/sitreva)

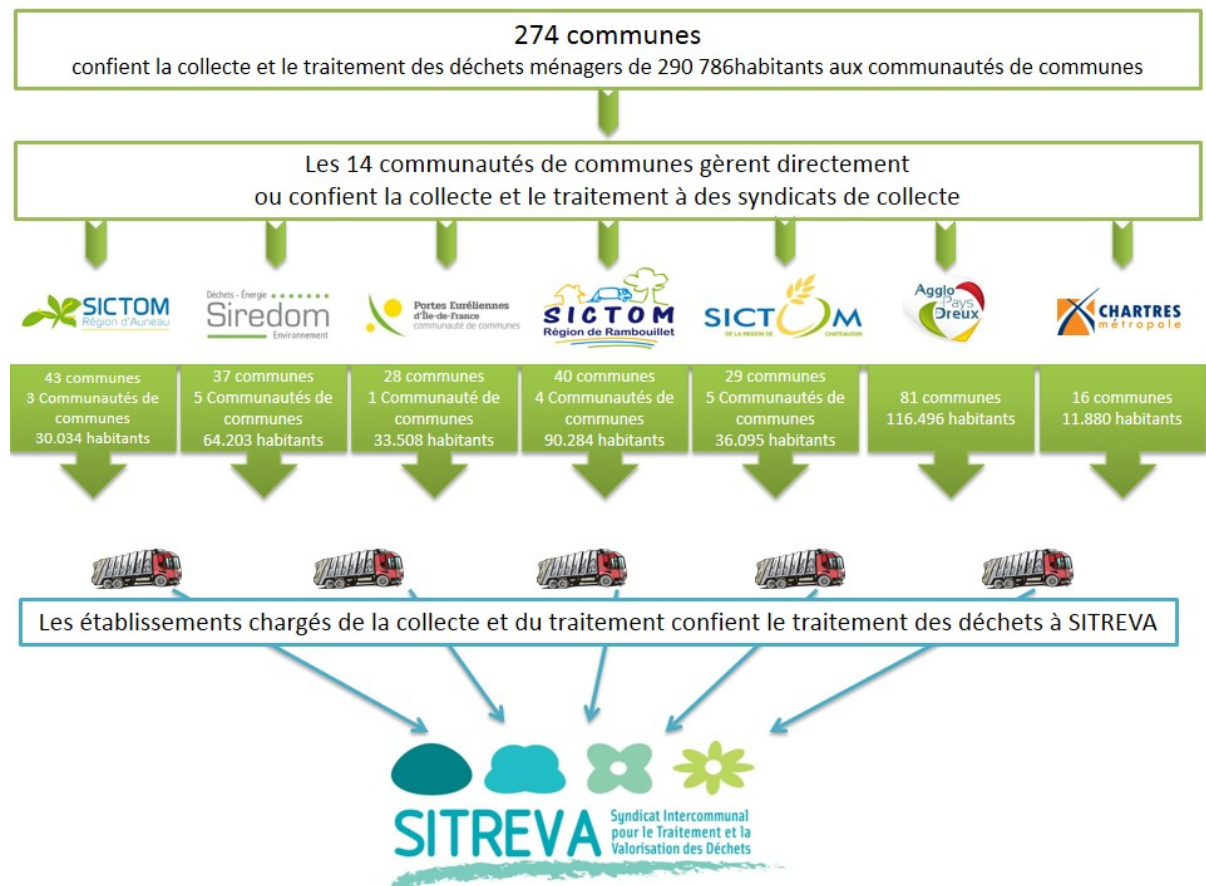
- ❖ Mieux nous connaître – p3
- ❖ Notre territoire – p4
- ❖ Nos missions – p5
- ❖ Notre organisation – p10
- ❖ Nos équipements – p12
- ❖ Coordonnées des services – p15

# Mieux nous connaître

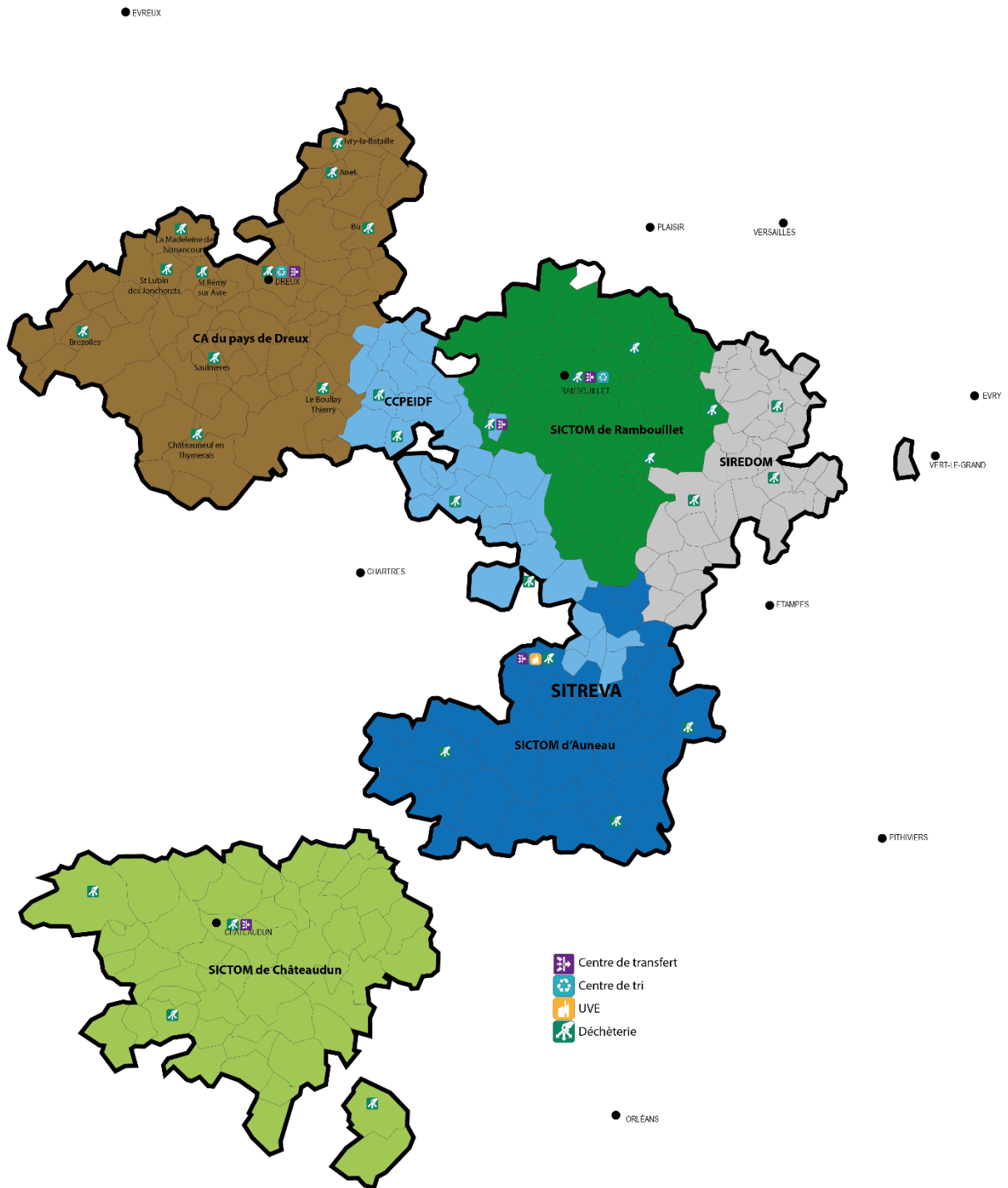
Créé le 1<sup>er</sup> mars 1994, Sitreva est un établissement public auquel plusieurs établissements de coopération intercommunale ont confié le traitement et la valorisation des déchets ménagers produits sur leurs territoires, ainsi que l'exploitation de leurs déchèteries. A ce jour, Sitreva sert une population de 390 800 habitants et un territoire de plus de 4270 km<sup>2</sup> à cheval sur 5 départements (Yvelines, Essonne, Eure-et-Loir, Eure, Loir-et-Cher) et 3 régions (Ile-de-France, Centre-val de Loir, Normandie).

Sont membres ou adhérents de Sitreva pour tout ou partie de leur territoire :

- le SICTOM de la région d'Auneau
- le SICTOM de la région de Châteaudun
- le SIREDOM
- la Communauté de Communes des Portes Euréliennes d'Île-de-France
- le SICTOM de la région de Rambouillet
- L'Agglo du Pays de Dreux
- La CA de Chartres Métropole



# Notre territoire



# Nos missions

Le service public est une activité exercée directement par l'autorité publique – que ce soit l'Etat ou une collectivité territoriale – ou sous son contrôle, dans le but de satisfaire un besoin d'intérêt général. Sitreva, établissement public, est chargé de la part « traitement » du service public de collecte et de traitement des déchets, la part « collecte » restant exercée et partagée entre ses membres et adhérents.

Nous remplissons notre mission de service public par deux biais : la communication, et le traitement des déchets proprement dit.

## La Communication

Obéissant aux principes généraux de transparence, d'universalité, d'égalité du service public et aidant ce dernier à y répondre, notre communication a pour unique objet l'information des usagers du service public, dans une logique gagnant-gagnant : une meilleure connaissance du service public par ses usagers le rend plus accessible, facilite son exploitation et améliore ses résultats. A cet égard, nous poursuivons deux objectifs :

- informer les usagers des choix politiques et économiques de gestion du service public.
- améliorer le geste de tri des usagers.

### L'information des usagers sur l'organisation du service

Nous développons nos outils de communication et d'information sur notre organisation, notre fonctionnement, les évolutions de nos équipements :

- Le site Internet [www.sitreva.fr](http://www.sitreva.fr) :

Les visiteurs y trouvent aussi bien de l'information institutionnelle que pratique : horaires des déchèteries, valorisation, guide de tri, actualité de la collectivité ...

- Facebook [www.facebook.com/Sitreva](https://www.facebook.com/Sitreva) :

- nous renforçons notre présence sur le net avec notre page Facebook. Outre des informations sur notre activité concernant notamment les déchèteries, nos usagers peuvent y trouver des trucs et astuces sur le tri, des infos sur les filières de recyclage, sur l'environnement en général et des liens vers les éco-organismes.



### L'accompagnement du geste de tri des usagers

Seul ou avec l'appui des ambassadeurs de tri des syndicats de collectes, Sitreva propose des animations et informations centrées sur le tri, le recyclage, la réduction des déchets.



Présents sur des manifestations locales (semaine du développement durable, journée de l'environnement, portes ouvertes), nous rencontrons régulièrement nos usagers pour sensibiliser tous les publics au bon geste de tri.

Le service communication propose également de visiter le centre de valorisation énergétique situé à Ouarville en Eure-et-Loir.



### Le programme d'animations pédagogiques de Sitreva

Notre service de la communication a mis en place un programme d'animations pédagogiques qui est proposé à toutes les écoles primaires de son territoire. Celui-ci s'articule autour de trois axes :

- le métier d'ambassadeur du tri
- le parcours d'un emballage
- le bon geste de tri

L'animation réalisée par un ambassadeur de tri, dure de 1h30 à 2h30 selon le niveau de la classe et se déroule de la manière suivante sous la forme d'un échange entre l'animateur et les élèves :



- présentation du rôle de l'ambassadeur du tri et de ses actions au quotidien,
- présentation d'échantillons d'emballages pour apprendre le bon geste du tri,
- projection de films sur le centre de tri, sur le recyclage,
- jeux pédagogiques (rouletaboule, puissance tri)
- possibilité de visiter les équipements : centre de tri, Unité de Valorisation Énergétique, déchèteries)

Le but ultime d'une animation : que les élèves deviennent à leur tour de véritables ambassadeurs auprès de leurs parents.

# La prise en charge, le traitement et la valorisation des déchets

Pour assumer cette part de notre mission, nous nous sommes dotés des outils et avons investi les filières qui nous permettent aujourd’hui de valoriser la quasi-totalité des 23 déchets dont nous assurons le traitement. Mais cette mission implique également une phase préalable de prise en charge des déchets, ceux-ci étant collectés par les membres de notre syndicat ou apportés par les particuliers, phase essentielle qui mobilise la majorité de nos effectifs et nous place en rapport direct avec nos usagers.

## La réception et le transfert des déchets

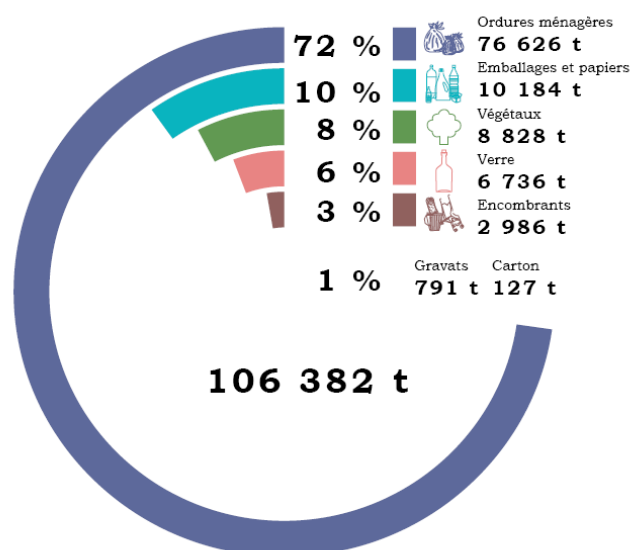
### La prise en charge des collectes réalisées par les membres et adhérents

Les membres et adhérents de notre syndicat procèdent aux collectes en porte à porte et aux collectes des bornes des points d’apport volontaire. Les déchets ainsi collectés sont apportés selon leur nature et la proximité géographique des bases des collecteurs, soit à l’un de nos centres de transfert, soit directement au centre de tri ou à l’UVE.

Si chaque membre a son propre type de collecte, ils collectent tous les déchets suivants :

- Emballages ménagers et Journaux magazines
- Encombrants
- Ordures ménagères
- Végétaux
- Verre

En 2019, Sitreva a pris en charge **106 382 tonnes** de déchets apportés par ses membres.

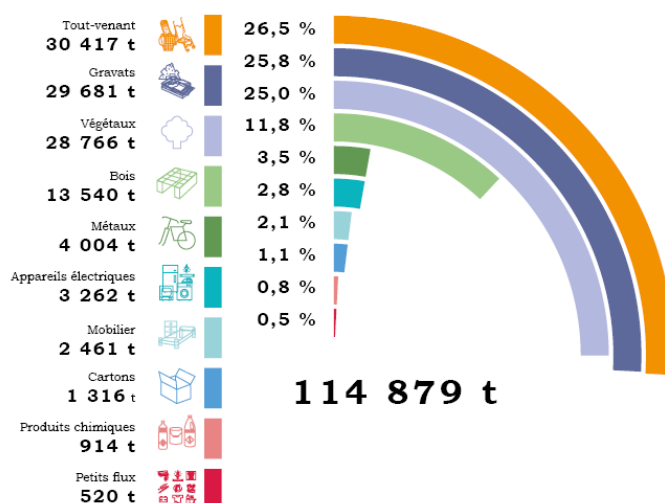


## La prise en charge des apports dans les déchèteries

Les déchèteries sont des équipements de proximité du service public de collecte et de traitement des déchets ménagers, dont le rôle va croissant avec l'importance donnée au geste de tri des particuliers. Chargé de leur exploitation nous travaillons continûment à y développer le service à la population en améliorant leurs accès, l'accueil et l'orientation des usagers sur les sites, et en modernisant les modes de dépôt des déchets.

Les déchets qui y sont apportés, par les particuliers mais aussi par les professionnels et les artisans, sont ensuite soit emportés par les équipes de notre service transport vers les centres de transfert ou vers les sites de traitement (centre de tri, UVE) soit récupérés par les prestataires avec lesquels nous avons conventionné.

En 2019, Sitreva a reçu **897 569** visites sur l'ensemble de ses déchèteries et pris en charge dans celles-ci **114 879 tonnes** de déchets.



## Le traitement et la valorisation des déchets

A ce jour, ce sont 23 déchets différents, issus des collectes réalisées par les membres de notre syndicat ou apportés par les particuliers en déchèteries, que nous prenons en charge et dont nous gérons le traitement :

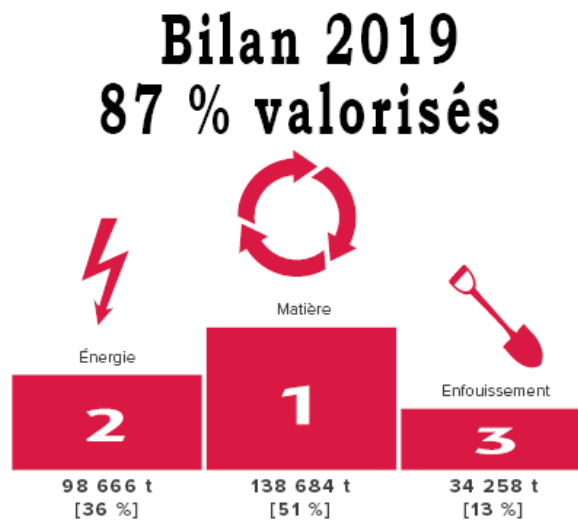
- les emballages et les journaux-magazines
- le bois
- les cartons
- les DDS (Déchets Diffus Spécifiques ou déchets dangereux)
- les DEA (Déchets d'Équipement d'Ameublement)
- les DEEE (Déchets d'Équipement Électriques et Électroniques)
- les gravats propres et à trier
- les métaux
- les ordures ménagères
- le Tout-venant
- les ampoules et néons
- les batteries
- les capsules Nespresso®
- les cartouches d'encre
- les extincteurs
- les Huiles Alimentaires Usagées
- les huiles de vidange
- les piles
- les piquants
- les radiographies



- les végétaux
- le verre

- les textiles

En 2019, **87 %** des déchets traités par Sitreva ont été **valorisés**, en matière ou en énergie ; la part restante a été envoyée en enfouissement.



## Notre organisation

### Les élus

Sitreva est un établissement public et est, à ce titre, doté d'un organe politique : le Comité Syndical.

Le Comité syndical est présidé par le Président de Sitreva. Il réunit 57 délégués (et autant de suppléants) désignés par ses membres :

- 18 délégués représentant le SICTOM de la Région de Rambouillet
- 9 délégués représentant la Communauté de communes des Portes Euréliennes d'Île de-France
- 8 délégués représentant le SICTOM de la Région d'Auneau
- 13 délégués représentant le SIREDOM
- 9 délégués représentant le SICTOM de la Région de Châteaudun
- 24 délégués représentant l'Agglo du Pays de Dreux

Les délégués préparent les travaux du Comité au sein de commissions thématiques, pilotées par les Vice-Présidents, auxquelles participent les services.

Le Président de Sitreva, qui convoque le Comité syndical, fixe l'ordre du jour de ses réunions, représente Sitreva et incarne son organe exécutif : il exécute les décisions du Comité et dispose en outre des compétences que ce dernier lui a déléguées.



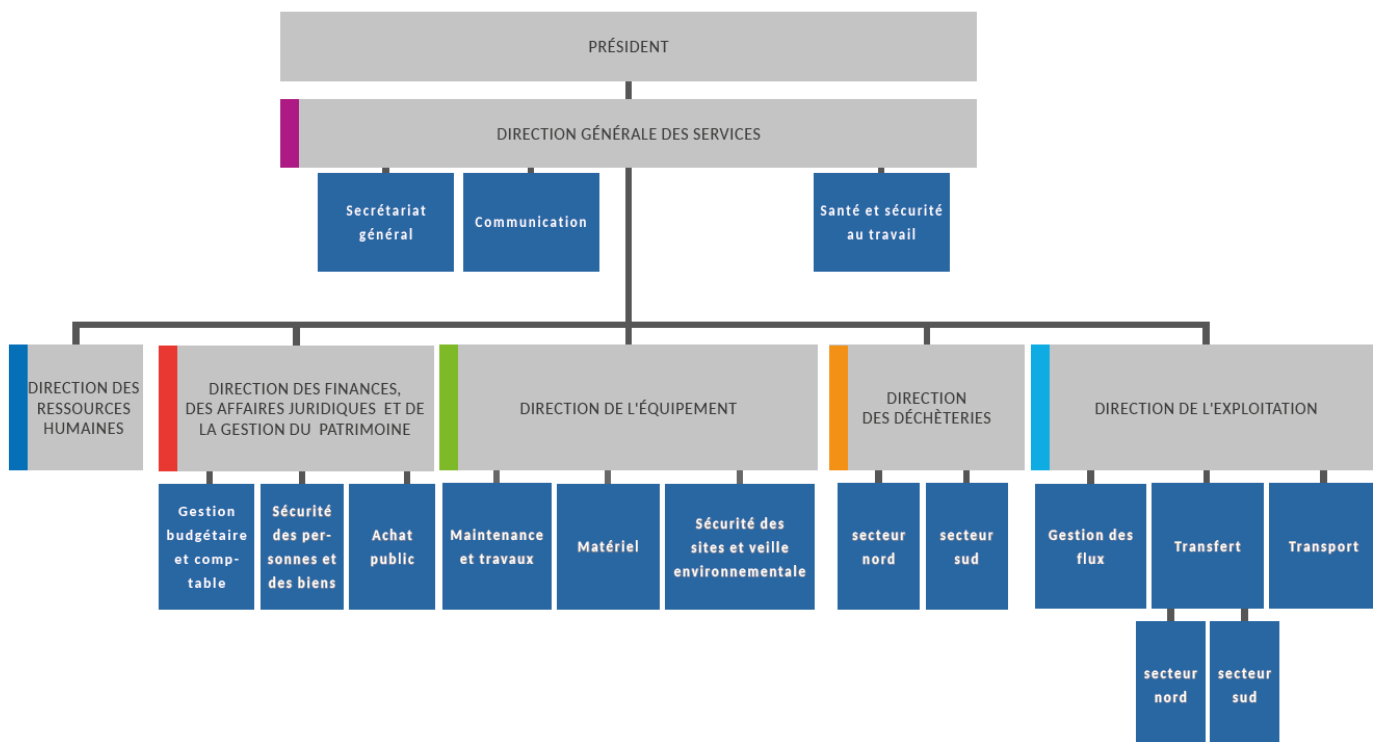
## Notre organisation

### Les services

Les services de Sitreva regroupent 200 agents de la fonction publique territoriale répartis dans 6 directions principales :

- La direction générale
- La direction des Finances, des Affaires juridiques et de la Gestion du
- La direction des Ressources Humaines
- La direction de l'Exploitation et de la Valorisation
- La direction des Déchèteries
- La direction de l'Équipement

Le Secrétariat général, le service Santé et Sécurité au Travail et le service Communication sont directement rattachés à la direction générale.



La gestion du centre de tri des emballages ménagers et de l'unité de valorisation énergétique a été déléguée à la société VALORYELE (filiale de Suez Environnement)

*voir les coordonnées des services page 15*

# Nos équipements

- L'Unité de Valorisation Énergétique (UVE) située à Ouarville en Eure-et-Loir



En 2019, l'unité de valorisation a incinéré **127 338 tonnes** de déchets ménagers dont **82 414 tonnes** en provenance de Sitreva permettant une production électrique de **62 590 MWh**.

- Le centre de tri situé à Rambouillet (jusqu'à février 2020) et à Dreux



En 2019, **12 406 tonnes** de produits valorisables issus des collectes sélectives et des déchèteries ont été apportées dans le centre de tri.

● **4 centres de transfert** : Rambouillet, Droue-sur-Drouette, Ouarville et Châteaudun



Les centres de transfert sont des sites de vidage des bennes de collectes et des caissons de déchèteries. Les déchets vidés sur ces sites sont ensuite rechargés dans des camions plus grands afin d'être acheminés vers les sites de traitement adéquat.

● **21 déchèteries**



Dans nos déchèteries, nous récupérons les déchets qui ne peuvent être collectés en porte à porte.

Les déchets sont apportés directement par les administrés.

Nous nous chargeons ensuite de les valoriser en les acheminant au sein des équipements appropriés.

## ● Le matériel roulant

Entre exploitation des déchèteries et transport des déchets, notre activité nécessite l'emploi de nombreux matériels roulants.

- 28 véhicules de société, 4 véhicules électriques
- 6 véhicules utilitaires de type fourgon et bennes
- 1 caisson grue
- 4 camions tracteurs de parc, 13 camions tracteurs routiers (+ 3 en location), 14 camions porteurs (+ 6 en location)
- 27 semi-remorques de types travaux publics
- 28 semi-remorques FMA, 5 compacteurs
- 2 remorques de type porte-engins, 3 remorques porte-caisson
- 5 Compacteurs à déchets
- 2 chargeurs
- 4 pelles (2 à chenilles et 2 à pneus)
- 1 épandeur à sel
- 300 caissons



# Coordonnées des services de Sitreva

**Accueil-renseignements :** Aurélie VERGER

Tél 01 34 57 12 20 - Télécopie 01 30 41 83 89 - [sitreva@sitreva.fr](mailto:sitreva@sitreva.fr)

## ▪ Direction Générale des Services

**Directeur général des services :** Daniel FLICOURT - [dgs@sitreva.fr](mailto:dgs@sitreva.fr)

**Secrétariat général :** Julia ALAMO - [sg@sitreva.fr](mailto:sg@sitreva.fr) - Télécopie 01 30 41 83 89

**Secrétariat :** Aurélie LEFLON - [sitreva@sitreva.fr](mailto:sitreva@sitreva.fr) 01 34 57 12 20 - Télécopie 01 30 41 83 89

**Service de la communication -** [communication@sitreva.fr](mailto:communication@sitreva.fr)

Responsable : Bruno LOURDELET

**Service de la santé et de la sécurité au travail -** [prevention@sitreva.fr](mailto:prevention@sitreva.fr)

Responsable : Fatima DIOP

## ▪ Direction des Finances, des Affaires Juridiques de la Gestion du Patrimoine

**Directrice :** Tilia KJELLBERG

[dfj@sitreva.fr](mailto:dfj@sitreva.fr) - Télécopie : 01 30 41 83 89

**Service de la gestion budgétaire et comptable -** [finances.comptabilite@sitreva.fr](mailto:finances.comptabilite@sitreva.fr)

Responsable : Noël SIBONI

**Service de l'achat public -** [achat.public@sitreva.fr](mailto:achat.public@sitreva.fr)

Responsable : Sophie Perez

## ▪ Direction des Ressources Humaines

**Directrice :** Carole SEVENO

[drh@sitreva.fr](mailto:drh@sitreva.fr) - Télécopie : 01 30 59 83 89

## ▪ Direction de l'Équipement

**Directeur :** Jean PAGE

**Secrétariat :** Delphine CHEVALIER - [dst@sitreva.fr](mailto:dst@sitreva.fr) - Télécopie : 01 30 59 27 56

**Service de la maintenance et des travaux -** [maintenance@sitreva.fr](mailto:maintenance@sitreva.fr)

Responsable : Yannick PAINLEVÉ

**Service du matériel -** [materiel@sitreva.fr](mailto:materiel@sitreva.fr)

Responsable : Francis XIBERRAS

**Service de la sécurité des sites et de la veille environnementale -** [environnement@sitreva.fr](mailto:environnement@sitreva.fr)

Responsable : Caroline BONNAUD

## ▪ Direction des Déchèteries

**Directrice :** Emmanuelle RONDEAU

**Secrétariat :** Ludivine DEBOUT - [decheteries@sitreva.fr](mailto:decheteries@sitreva.fr) - Télécopie : 01 30 59 83 89

Responsable du secteur Yvelines-Essonnes : Frédéric LANG

Responsable du secteur Beauce et Thymerais : Marie-Jeanne VILLALON

Responsable du secteur Beauce et Dunois : Loïc GUICHON

Responsable du secteur Drouais : Céline CAMUS

## ▪ Direction de l'Exploitation et de la Valorisation

**Directeur :** Grégory BLIN

**Secrétariat :** Léna HOUTTEVILLE - [exploitation@sitreva.fr](mailto:exploitation@sitreva.fr) - Télécopie : 01 34 57 36 44

**Service du transport -** [transport@sitreva.fr](mailto:transport@sitreva.fr)

Responsable : Sergio CRISTETA-DIAS

**Service de la gestion des flux -** [flux@sitreva.fr](mailto:flux@sitreva.fr)

Responsable : Isabelle PETIT

**Service du transfert -** [transfert@sitreva.fr](mailto:transfert@sitreva.fr)

Responsable du secteur Yvelines-Essonnes : Frédéric DINIZ-CARVALHO

Responsable du secteur du Drouais : Benoit DELAHAYES

Responsable du secteur Beauce et Dunois : Lydie LALLEMANT

**Service du tri -** [laurent.mialin@sitreva.fr](mailto:laurent.mialin@sitreva.fr)

Directeur du centre de tri : Laurent Mialin

SITREVA

19 rue Gustave Eiffel  
ZA du Bel Air  
78120 Rambouillet  
01 34 57 12 20

[www.SITREVA.fr](http://www.SITREVA.fr)

[www.facebook.com/SITREVA](https://www.facebook.com/SITREVA)